

# Nové fytokaranténní požadavky na dřevěný obalový materiál



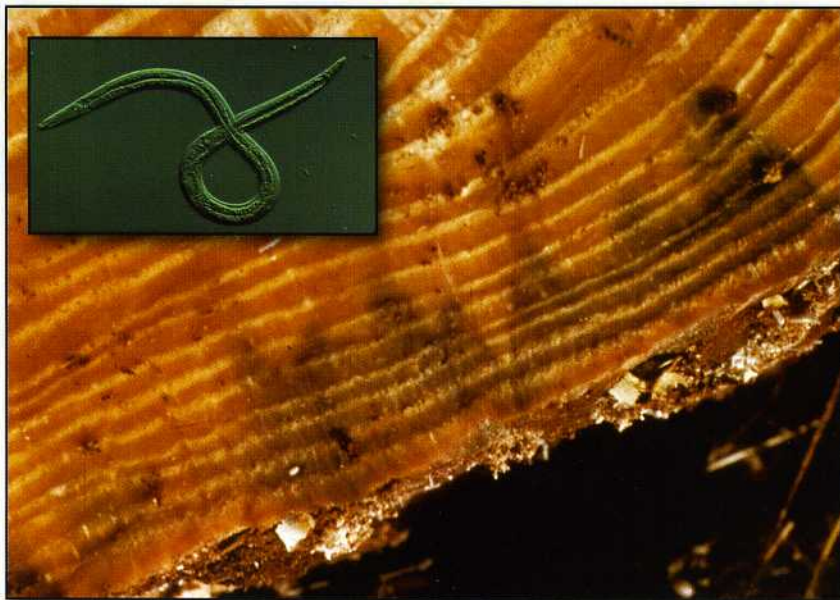
MINISTERSTVO ZEMĚDĚLSTVÍ  
ČESKÉ REPUBLIKY



# Do Evropské unie lze dovážet zboží pouze v ošetřených dřevěných obalech!!!

## Rizika spojená s přepravou dřevěného obalového materiálu

Dřevěný obalový materiál určený k přepravě zboží všeho druhu a dřevo používané k zaklínění nebo podepření přepravovaného nákladu (dále „dřevěné obaly“) jsou prokázaným zdrojem zavlékání a šíření řady nebezpečných škůdců a původců chorob rostlin.



mikroskopický pohled na háďátka borovicové a příznaky napadení dřeva háďátkem borovicovým

Opakovaně je v dovážených dřevěných obalech zjišťováno háďátka borovicové *Bursaphelenchus xylophilus*, které je dále šířené dřevokaznými brouky rodu *Monochamus* spp. a je schopno během několika let způsobit masové úhyny porostů borovice. V roce 1999 byl, pravděpodobně jako důsledek zavlečení dřevěnými obaly z původních portugalských kolonií v Asii, výskyt tohoto háďátka poprvé potvrzen v Evropě v Portugalsku, kde je od té doby každoročně likvidováno tisíce hektarů lesa s cílem zamezit jeho dalšímu šíření.

Dalším významným škůdcem, který se šíří dřevěnými obaly, je dřevokazný brouk z čeledi tesaříkovití - *Anoplophora glabripennis* (Motschulsky). Tento brouk byl zavlečen z Asie do USA, kde způ-



*Kozlíček smrkový (Monochamus sutor) - přenašeč háďátka borovicového*

sobuje hromadné hynutí listnatých stromů v městských parkových výsadbách. V roce 2001 byl poprvé zjištěn a potvrzen také v Evropě, a to v Rakousku v sousedství podniku importujícího zboží v dřevěných obalech z východní Asie. Je tedy velmi pravděpodobné, že se právě touto cestou škůdce dostal do Evropy.



*Dospělý brouk kozlíčka Anoplophora glabripennis dosahuje velikosti 20 – 35 mm, larva kozlíčka Anoplophora glabripennis dorůstá před zakuklením velikosti až 5 cm*

